



AKADEMİK FAALİYET ve BİRİM ÖZ DEĞERLENDİRME RAPORU

2023 KILAVUZU

KALİTE VE AKREDİTASYON DAİRE BAŞKANLIĞI

Faaliyet Raporu Hazırlama Takvimi

Tarih Aralığı	Yapılacak Çalışmaya Dair Açıklama
Şubat ayının ikinci haftası	Rektörlük tarafından birim faaliyet raporu hazırlanması için Dekanlık, Müdürlük ve İdari Daire Başkanlıklarına bilgilendirme yapılır.
Şubat ayının üçüncü haftası	Birimler uygulama yılını kapsayacak şekilde (1 Ocak - 31 Ocak) hazırladıkları faaliyet raporlarını Kalite ve Akreditasyon Daire Başkanlığına gönderir.
Şubat ayının dördüncü haftası	Kalite ve Akreditasyon Daire Başkanlığı birim faaliyet raporlarını konsolide ederek ve diğer birimlerden bilgi toplayarak Üniversite Faaliyet Raporunu hazırlar.
Mart ayının birinci haftası	Rektörlük tarafından hazırlanan Faaliyet Raporu değerlendirilir ve Myisü sayfasında yayınlanır.

Dikkat Edilmesi Gereken Hususlar

Bu kılavuz, İstinye Üniversitesi'nin akademik ve idari birimleri tarafından yürütülen faaliyetlerin ortak bir format çerçevesinde toplanması için hazırlanmıştır. Hazırlanacak raporda aşağıda belirtilen konulara özen gösterilmesi büyük önem taşımaktadır:

- *Faaliyet ve birim öz değerlendirme raporu, 1 Ocak – 31 Aralık 2023 tarihleri arasında kapsamaktadır. Bu tarih aralığında olmayan faaliyetlerin raporda yer almaması gerekmektedir.*
- *Faaliyet ve birim öz değerlendirme raporunda yer alacak verilerin yıllar itibarıyla gelişimi-değişikliğine ilişkin kıyaslama yapılması önemlidir.*
- *Faaliyet ve birim öz değerlendirme raporu, Kurum İç Değerlendirme Raporunun verilerinin de temin edilmesi amacıyla kullanılacağından dolayı Birim Öz Değerlendirme kısmında belirtilen **kanıt** dosyalarını Kalite ve Akreditasyon Daire Başkanlığı ile paylaşılması gerekmektedir.*

Hazırlanan raporların Şubat ayının üçüncü haftasında Kalite ve Akreditasyon Daire Başkanlığına gönderilmesi gerekmektedir.

İçindekiler

Faaliyet Raporu Hazırlama Takvimi	1
Dikkat Edilmesi Gereken Hususlar	1
1. Birim Hakkında	5
1.1. Sunuş	5
1.2. Tarihçe	5
1.3. Misyon ve Vizyon	6
2. Genel Bilgiler	6
2.1. Yönetim Yapısı	7
2.2. Akademik Birimler	10
2.3. Yürütülen Dersler	14
2.3.1. 2022-2023 Akademik Yılı Bahar Dönemi Ders Sayıları	15
2.3.2 2023-2024 Akademik Yılı Güz Dönemi Ders Sayıları.....	15
2.5 Akademik ve İdari Personel Sayıları	15
2.5.1 Akademik Personel Sayıları.....	15
2.5.1.1 Akademik Personelin Birimlere Göre Dağılımı.....	15
2.5.1.2 Akademik Personelin Unvanlarına Göre Dağılımı.....	17
2.5.1.3 Yabancı Uyruklu Akademik Personel Sayıları.....	18
2.5.1.4 Akademik Personelin Cinsiyet Dağılımı.....	18
2.5.2 İdari Personel Sayıları	18
2.5.1.1 İdari Personelin Birimlere Göre Dağılımı	18
2.5.1.2 İdari Personelin Cinsiyet Dağılımı	19
2.6 Öğrenci Bilgileri	19
2.6.1. Öğrenci Sayıları.....	19
2.6.2. Cinsiyetlerine Göre Öğrenci Sayıları	21
2.6.3. Yabancı Uyruklu Öğrenci Sayıları.....	22
2.6.4. Çift Anadal ve Yandal yapan Öğrenci Sayıları	23
2.6.5. Erasmus, İkili Değişim Programları ve Özel Öğrenci Olarak Gelen ve Giden Öğrenci Sayıları	24
2.6.6. Mezun Öğrenci Sayıları.....	24
2.6.7. Yandal Mezun Öğrenci Sayıları	25
2.7 Kontenjan ve Kayıtlar	25
2.7.1. YKS Doluluk ve Başarı Sıralamaları	25
2.7.1. Yatay Geçiş ile Gelen ve Giden Öğrenci Sayıları	27
2.7.2. Dikey Geçiş ile Gelen ve Giden Öğrenci Sayıları	28
2.8 Anket Değerlendirmeleri	28
3. Araştırma ve Geliştirme Faaliyetleri	29

3.1 Yayınlar İndeks Türüne Göre (01 Ocak-31 Aralık 2023).....	29
3.2 Diğer Yayın Türüne Göre (01 Ocak-31 Aralık 2023).....	29
3.2 Araştırma Projeleri	30
3.3 Patent ve Faydalı Modeller	30
3.4 Üniversite-Sanayi ve Diğer Kurum ve Kuruluşlar ile Yapılan İş birlikleri.....	30
3.5. Ödüller.....	30
4. Topluma Katkı Faaliyetleri.....	31
5. Etkinlikler	32
6. Diğer Faaliyetler.....	32
7. Güçlü ve Gelişime Açık Alanlar.....	32
8.2024 Aksiyon Planı.....	33
9. Birim Öz Değerlendirme Raporu	34
9.1. YÖKAK Performans Göstergeleri.....	51

Tablo Listesi

Tablo 1: 2023-2024 Akademik Yılı Güz Dönemi Ön Lisans/Lisans Programları	Hata! Yer işareti tanımlanmamış.
Tablo 2: 2023-2024 Akademik Yılı Güz Dönemi Lisansüstü Programları	11
Tablo 3: 2023-2024 Akademik Yılı Güz Dönemi Çift Anadal/Yandal Programları	Hata! Yer işareti tanımlanmamış.
Tablo 4: 2022-2023 Akademik Yılı Bahar Dönemi Ders Sayıları	15
Tablo 5: 2023-2024 Akademik Yılı Güz Dönemi Ders Sayıları	15
Tablo 6: Akademik Personelin Birimlere Göre Dağılımı	Hata! Yer işareti tanımlanmamış.
Tablo 7: Tam Zamanlı Akademik Personel Sayısı Özet Tablosu	Hata! Yer işareti tanımlanmamış.
Tablo 8: Yabancı Uyruklu Akademik Personel Sayıları	18
Tablo 9: 2023 Yılı Tam Zamanlı Akademik Personelin Cinsiyete Göre Dağılımı	18
Tablo 10: 2023 Yılı İdari Personelin Birimlere Göre Dağılımı	Hata! Yer işareti tanımlanmamış.
Tablo 11: 2023 Yılı İdari Personelin Cinsiyet Dağılımı	19
Tablo 12: 2022-2023 Akademik Yılı Bahar Dönemi	Hata! Yer işareti tanımlanmamış.
Tablo 13: 2023-2024 Akademik Yılı Güz Dönemi	Hata! Yer işareti tanımlanmamış.
Tablo 14: 2023 Yılı Bahar/Güz Dönemi Lisansüstü Öğrenci Sayıları	20
Tablo 15: 2023 Yılı Bahar/Güz Dönemi Hazırlık Öğrenci Sayıları	21
Tablo 16: Cinsiyete Göre Öğrenci Sayıları	21
Tablo 17: 2023 Yılı Yabancı Uyruklu Öğrenci Sayıları	22
Tablo 18: 2023 Yılı Çift Anadal ve Yandal Yapan Öğrenci Sayısı	23
Tablo 19: 2023 Yılı Gelen Öğrenci Sayısı	24
Tablo 20: 2022 Yılı Giden Öğrenci Sayısı	24
Tablo 21: 2023 Yılı Mezun Olan Öğrenci Sayısı	24
Tablo 22: 2023 Yılı Yandal Programından Mezun Olan Öğrenci Sayısı	25
Tablo 23: 2023 Yılı YKS Doluluk ve Başarı Sıralamaları	25
Tablo 24: 2023 Yılı Yatay Geçiş İle Gelen Öğrenci Sayıları	27
Tablo 25: 2023 Yılı Dikey Geçiş İle Gelen ve Giden Öğrenci Sayıları	28
Tablo 26: 2023 Yılı Yayınlar İndeks Türüne Göre	29
3.2.1. Tablo 27: 2023 Kitap/Kitap Bölümü Yazarlığı/Kitap Editörlüğü	29
3.2.2. Tablo 28: 2023 Makale Yayınları	29
3.2.3. Tablo 29: 2023 Derleme Makale Yayınları	29
3.2.4. Tablo 30: 2023 Bildiri Yayınları	29
3.2.5. Tablo 31: 2023 Sanatsal Faaliyet Yayınları	29
Tablo 32: 2023 Yılı Araştırma Projeleri	30
Tablo 33: Patent ve Faydalı Modeller	30
Tablo 34: 2023 Yılı Ödülleri	30
Tablo 35: 2023 Yılı Topluma Katkı Faaliyetleri	31
Tablo 36: 2023 Yılı Etkinlik Listesi	32

1. Birim Hakkında

1.1. Sunuş

Dekan/Müdür tarafından 2023 yılında yapılan faaliyetlere ve hazırlanan rapora ilişkin bir sunuş yazılması beklenmektedir.

Sağlık Hizmetleri Meslek Yüksek Okulu 2023 Yılı Faaliyet Raporu; birim hakkında genel bilgiler, akademik performans ve topluma katkı faaliyetleri ile bu bağlamda değerlendirilebilecek etkinlikleri de içeren üç temel alanda değerlendirilmiştir.

Genel bilgiler kısmında, yönetim yapısı, organizasyon şekli, kurullar, komisyonlar, akademik birimler, yürütülen dersler ve bu derslere ilişkin sayısal veriler; akademik ve idari personele ait sayısal veriler, bunların birimlere, unvanlara, cinsiyete göre dağılımları; öğrenci sayıları, bunların programlara, cinsiyete göre dağılımları, yabancı uyruklu ve çift anadal öğrenci sayıları, mezun öğrenci sayıları; 2023 yılı kontenjan, kayıt sayıları, doluluk oranları, başarı sıralamaları, yatay geçişle gelen ve giden öğrenci sayıları hakkındaki sayısal veriler paylaşılmıştır. Ayrıca raporda birim genelinde yapılan anketlerin değerlendirmeleri, birimin güçlü ve gelişime açık alanları belirlenmiş olup, son kısmında da gelişime açık alanların belirlenen iyileştirme planları sunulmuştur.

Raporun ikinci kısmında akademik personelin yayın, araştırma projeleri, üniversite-sanayi iş birlikleri ve patent başvuruları gibi akademik performansını gösteren veriler sunulmuş olup, burada 2023 yılı içinde yayınlanan 15 uluslararası ve 9 diğer indekslerde taranan makale, 14 kitap bölümü, öğretim elemanlarımızın yürütücü, araştırmacı ve danışman olarak dahil olduğu 7 proje, 11 kongre bildirisinin ve 1 patent başvurusunun ön lisans eğitimi veren bir birim için oldukça önemli ve dikkate değer olduğu kanaatini taşımaktayız.

Topluma katkı faaliyetleri, etkinlikler ve diğer çalışmalar raporun son kısmı olarak düşünebileceğimiz faaliyetleri içermektedir. Burada öğretim elemanlarımızın düzenleyici ya da katılımcı olarak yer aldıkları ve öğrencilerimizin birçoğunda aktif olarak görev aldığı topluma katkı faaliyetleri, sempozyum, konferans, eğitim seminerleri ve teknik geziler gibi önemli etkinliklere yer verilmiştir.

Rapor, İstinye Üniversitesi Sağlık Hizmetleri Meslek Yüksekokulu 2023 yılı faaliyetlerini bir bütün halinde toplayıp bilgilerinize sunmaktadır.

Ayrıca Faaliyet Raporunun devamında İstinye Üniversitesi Sağlık Hizmetleri Meslek Yüksekokulu'nun 2023 yılına ait ve ilk defa hazırlanan Öz Değerlendirme Raporu da ilave edilmiştir.

Dr. Öğr. Üyesi Yemliha Yıldız

SHMYO Müdürü

1.2. Tarihçe

İstinye Üniversitesi, 2016 yılında Tıp Fakültesi, Sağlık Bilimleri Fakültesi ve Sağlık Hizmetleri Meslek Yüksek Okulu bünyesinde ilk defa öğrenci almaya başlamış ve Sağlık Hizmetleri Meslek Yüksek Okulu 317 öğrenci ile eğitim öğretim faaliyetlerine başlamıştır.

İlk defa Anestezi, Ameliyathane Hizmetleri, İlk ve Acil Yardım, Radyoterapi, Tıbbi Görüntüleme Teknikleri ve Tıbbi Laboratuvar Teknikleri Programları olmak üzere 6 programa öğrenci alıp, 2017 yılında bu programlara ek olarak Ağız ve Diş Sağlığı, Çocuk Gelişimi, Diyaliz, Eczane Hizmetleri, Elektronörofizyoloji, Fizyoterapi, Sosyal Hizmetler ve Tıbbi Dokümantasyon ve Sekreterlik Programlarını da ekleyerek aktif program sayısını 14'e çıkarmıştır, aynı yıl bu programlardan Ameliyathane Hizmetleri, Anestezi, İlk ve Acil Yardım ve Tıbbi Görüntüleme Programlarına İkinci Öğretim kapsamında da öğrenci kabul ederek, çalışan öğrencilerin daha çok tercih ettiği bu programlar için bir tercih imkanı sağlamıştır.

Sağlık Hizmetleri Meslek Yüksek Okulu, 2018 yılında 284 öğrenci ilk mezunlarını vermiş olup, bu anlamda İstinye Üniversitesi'nin ilk mezun veren birimi olmuştur.

Öğrenci aldığı yıldan itibaren sahada uygulama eğitiminin ön lisans programları eğitimindeki önemini farkında olan Yüksek Okulu'muz hastanelerle yakın iş birliklerini daha da ilerleterek 2018 yılında müfredatına hastane klinik ve diğer saha eğitimlerini de ekleyerek "Sahada Öğreniyorum" programını kalıcı olarak müfredatına dahil etmiştir.

2019 yılında 412 öğrenci ile ikinci mezunlarını verip alanda bilinirliğini arttırmıştır. Mezun olan bu öğrencilerden 14 tanesinin Çift Anadal Programlarından (ÇAP) mezun olmasıyla birlikte ilk defa İstinye Üniversitesi'nde ÇAP kapsamında öğrenci mezun eden birim olmuştur.

2019 yılında açılan İstinye Üniversitesi Güney Kampüs'te ağırlıklı olarak eğitimlerini devam ettirmiş, buna ek olarak yine birçok programı için Merkez Kampüs'te de sınıf ve laboratuvar imkanlarını öğrencilerine kullandırmıştır.

2020 yılı başlarında COVID-19 pandemisinin tüm toplum hayatını etkilediği bir yıl olmuş ve eğitim öğretim hayatı da bundan etkilenmiştir. Bununla birlikte bahar dönemi eğitimlerinin kalan kısımlarını da uzaktan eğitim imkanları ile tamamlatarak 2020 yılında 705 öğrencisini daha mezun etmiştir

Sağlık Hizmetleri Meslek Yüksek Okulu'muz 2020-2021 yılı Güz Dönemi'ne İstinye Üniversitesi Senato'su kararı ile hibrit bir şekilde başlamış, uygulama eğitimlerini ve sahadaki eğitimlerini pandemi koşullarındaki gerekli önlemleri alarak başarılı bir şekilde devam ettirmiştir.

2021 yılında hibrit eğitimi uygulayarak, sağlık meslek eğitiminde laboratuvar ve saha eğitimlerinin önemine binaen, öğrencilerine sahadaki eğitimlerini de aldırarak eksiksiz bir şekilde mezun olmalarını sağlamıştır.

2021 yılında 872 öğrenci ile 4.dönem mezunlarını vererek, toplam mezun sayısını 2273 öğrenciye çıkarmıştır.

2021 güz yarıyılında Topkapı Merkez Kampüsüne taşınarak, tüm uygulamalı eğitim veren programları için laboratuvarlarını yeniden düzenlemiş, ayrıca bu dönem yeni açılan Optisyenlik programlarına da ilk öğrencilerini almıştır.

2022 yılında 848 öğrenci ile 5.dönem mezunlarını ve 2023 yılında 844 öğrenci ile 6.dönem mezunlarını vererek, kuruluşundan bu yana toplam 3965 öğrenci mezun etmiştir.

Sağlık Hizmetleri Meslek Yüksekokulumuz 2023-2024 eğitim yılı güz döneminde Yükseköğretim Kurumları Sınavı yerleştirme sonuçlarına göre ilan edilen tüm kontenjanlarının %100'e yakın bir doluluğa ulaştığı bir yüksekokul olarak eğitim öğretim faaliyetlerine devam etmektedir.

1.3. Misyon ve Vizyon

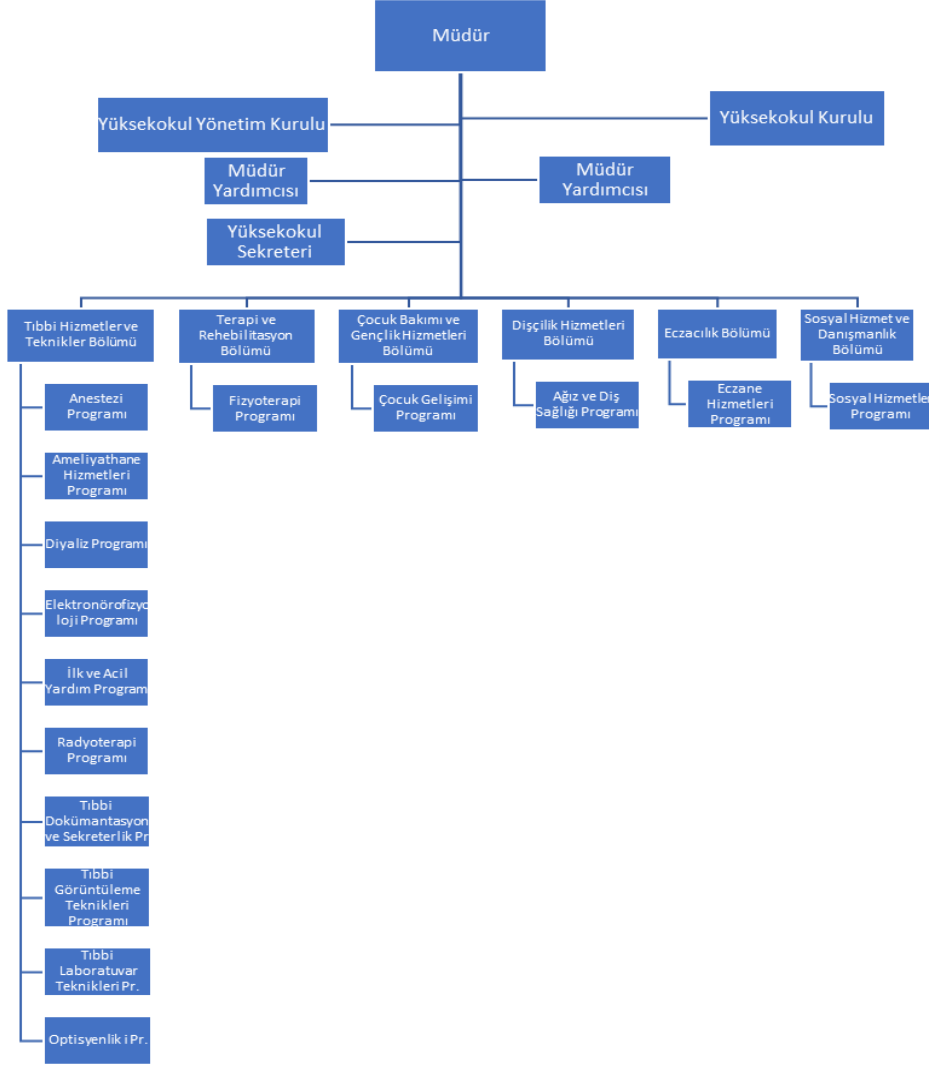
Sağlık Hizmetleri Meslek Yüksekokulu'nun misyonu; sağlığın her alanında bilgi üreten kültürel ve sosyal açıdan donanımlı, toplumsal sorumluluk ve ahlaki değer taşıyan, çağdaş, yenilikçi bireyler yetiştirmektir.

Sağlık Hizmetleri Meslek Yüksekokulu'nun vizyonu, bilimsel düşüncüyü ön planda tutarak, ulusal ve uluslararası platformda tamamlayıcı sağlık personeli eğitiminde tercih edilen, ülkemizin en önde gelen kurumları arasında olmaktır.

2. Genel Bilgiler

2.1. Yönetim Yapısı

Akademik Birime ait organizasyon şeması eklenecektir.



Fakülte/MYO/Enstitü Kurul Listesi eklenecektir.

Dr.Öğr.Üyesi Yemliha YILDIZ
Dr.Öğr.Üyesi Orkun GÜRBÜZ
Dr.Öğr.Üyesi Fatma Kübra TOMBULTÜRK
Dr. Öğr. Üyesi Kadriye Merve ALTIKAT
Dr. Öğr. Üyesi Aslı Pınar ZORBA YILDIZ
Öğr. Gör. Özge ULU
Öğr. Gör. Neslişah YAŞAR KARTAL
Öğr. Gör. Şerife Yekbun TÜTÜNCÜ
Öğr. Gör. Dr. Dilek KOLCA
Öğr. Gör. Saniye Selin DÖĞER
Öğr. Gör. Vedat GÖKEN
Öğr. Gör. Atiye Türker
Öğr. Gör. Kadriye UZUN
Öğr. Gör. Ferhat GÜNERİGÖK
Öğr. Gör. Hatice GÜREL ÖZDERMİR
Merve ÖZYILDIRIM

Müdür
Müdür Yardımcısı- Radyoterapi Program Başkanı
Müdür Yardımcısı- Elektronörofizyoloji Program Başkanı
Ağız ve Diş Sağlığı Program Başkanı
Tıbbi Laboratuvar Teknikleri Program Başkanı
Tıbbi Görüntüleme Teknikleri Program Başkanı
Diyaliz Program Başkanı
Eczane Hizmetler Program Başkanı
Tıbbi Dokümantasyon ve Sekreterlik Program Başkanı
Çocuk Gelişimi Program Başkanı
Fizyoterapi Program Başkanı
Anestezi Program Başkanı
Ameliyathane Hizmetleri Program Başkanı
İlk ve Acil Yardım Program Başkanı
Optisyenlik Program Başkanı
Raportör

Fakülte/MYO/Enstitü Yönetim Kurulu Listesi eklenecektir.

Dr. Öğr. Üyesi Yemliha YILDIZ	Müdür
Dr. Öğr. Üyesi Orkun GÜRBÜZ	Müdür Yardımcısı
Dr. Öğr. Üyesi Fatma Kübra TOMBULTÜRK	Müdür Yardımcısı
Dr. Öğr. Üyesi Ebru Nur AY	Üye
Dr. Öğr. Üyesi Merve ARICI	Üye
Öğr. Gör. Vedat GÖKEN	Üye
Merve ÖZYILDIRIM	Raportör

Bölüm/Program Başkanları ve Akademik Birimde yer alan diğer idari görevlendirmeler listelenecektir.

Dr. Öğr. Üyesi Orkun GÜRBÜZ	Müdür Yardımcısı- Radyoterapi Program Başkanı
Dr. Öğr. Üyesi Fatma Kübra TOMBULTÜRK	Müdür Yardımcısı- Elektronörofizyoloji Program Başkanı
Dr. Öğr. Üyesi Kadriye Merve ALTIKAT	Ağız ve Diş Sağlığı Program Başkanı
Dr. Öğr. Üyesi Aslı Pınar ZORBA YILDIZ	Tıbbi Laboratuvar Teknikleri Program Başkanı
Öğr. Gör. Özge ULU	Tıbbi Görüntüleme Teknikleri Program Başkanı
Öğr. Gör. Neslişah YAŞAR KARTAL	Diyaliz Program Başkanı
Öğr. Gör. Şerife Yekbun TÜTÜNCÜ	Eczane Hizmetler Program Başkanı
Öğr. Gör. Dr. Dilek KOLCA	Tıbbi Dokümantasyon ve Sekreterlik Program Başkanı
Öğr. Gör. Saniye Selin DÖĞER	Çocuk Gelişimi Program Başkanı
Öğr. Gör. Vedat GÖKEN	Fizyoterapi Program Başkanı
Öğr. Gör. Atiye TÜRKER	Anestezi Program Başkanı
Öğr. Gör. Kadriye UZUN	Ameliyathane Hizmetleri Program Başkanı
Öğr. Gör. Ferhat GÜNERİGÖK	İlk ve Acil Yardım Program Başkanı
Öğr. Gör. Hatice GÜREL ÖZDERMİR	Optisyenlik Program Başkanı
Merve ÖZYILDIRIM	Raportör

İdari Görevlendirmeler:

Dr. Öğr. Üyesi Yemliha YILDIZ -Senato Üyesi, Tanıtım Komisyonu Üyesi , Kalite Komisyon Üyesi, Stratejik Plan Komisyon Üyesi, GEROMER Yönetim Kurulu Üyesi

Dr. Öğr. Üyesi Fatma Kübra TOMBULTÜRK -Staj İşyeri Uygulaması Sorumlusu, FARABI Direktörü

Dr. Öğr. Üyesi Ebru Nur AY -SHMYO Erasmus Koordinatörü

Öğr. Gör. Meltem YILMAZ COŞAR -Uluslararası Öğrencilerden Sorumlu Akademik Birim Temsilcisi

Öğr. Gör. Vedat GÖKEN -Blackboard Learn ve Zoom Video Communications Temsilcisi

Öğr. Gör. Atiye TÜRKER- Topluma Katkı Kalite Komisyonu Üyesi

Yürütülen (varsa) diğer Kurul ve Komisyonlar bu alanda listelenebilir.

Muafiyet ve İntibak Komisyonu	Merve Arıcı (Başkan)
	Sevde Şanal
	Serpil Dinçler
	Kadriye Uzun
	Hatice Gürel Özdemir

Ölçme Değerlendirme ve Sınav Uygulama Komisyonu	Emre Demir (Koordinatör)
	Abdullah Gergin
	Elif Örseloğlu
	Ayşe Banu Birlik
	Dilek Çatalsakal
	Duygu Arıcı Doğan
Staj Komisyonu	Fatma Kübra Tombultürk (Sorumlu Müdür Yard.)
	Ve Program Başkanları
Üniversite Dışı Uygulama Dersleri İşleyiş Komisyonu	Orkun Gürbüz (Başkan)
	Vedat Göken
	Atiye Türker
Bologna Sorumluları	Saniye Selin Döğer
Laboratuvar Sorumluları	Atiye Türker
	Kadriye Merve Altıkata
	Neslişah Yaşar Kartal
	Aslı Pınar Zorba Yıldız
	Ferhat Günerigök
	Saniye Selin Döğer
Web Sorumluları	Ferhat Günerigök
	Sevil İmert
Sosyal Medya Sorumlusu	Sevde Şanal
Mezuniyet İşleri Komisyonu	Orkun Gürbüz (Başkan)
	Merve Arıcı
	Aslı Pınar Zorba Yıldız
	Elif Örseloğlu
	Serpil Dinçler
Uzaktan Eğitim İşleyiş Komisyonu	Vedat Göken(Koordinatör)
	Özge Ulu
	Dilek Çatalsakal
Tanıtım Komisyonu	Orkun Gürbüz
	Vedat Göken
	Yekbun Tütüncü
	Özge Ulu
Birim Kalite Kurulu	Fatma Kübra Tombultürk (Kurul Başkanı)
	Bilgen Şimşek
	Neslişah Yaşar Kartal
	Elif Kabasakal
	Merve Özyıldırım (Sekreteryä)
	Yemliha Yıldız (Üni Kalite Kom. Üyesi)
	Aleyna Mutlu (SHMYO Öğr. Tem)
	Mehmet Refet Özcan (MYO Öğr. Tem)
Müfredat Komisyonu	Fatma Kübra Tombultürk

	Merve Arıcı
	Meltem Yılmaz Coşar
	Aslı Pınar Zorba Yıldız
	Atiye Türker
Araştırma- Geliştirme ve Uluslararası İşbirlikleri Koordinasyon Kurulu	Yemliha Yıldız
	Fatma Kübra Tombultürk
	Aslı Pınar Zorba Yıldız
	Ebru Nur Ay
	Kadriye Uzun
Erasmus Sorumlusu	Ebru Nur Ay
Topluma Katkı Komisyon Elçisi	Atiye Türker
Uluslararası Öğrencilerden Sorumlu Akademik Birim Temsilcisi	Meltem Yılmaz Coşar

2.2. Akademik Birimler

Aşağıda belirtilmiş olan tabloların doldurulması gerekmektedir.

Tablo 1: 2022-2023 Akademik Yılı Güz Dönemi Ön Lisans/Lisans Programları		
Birim/Bölüm Adı	Programın Adı	Eğitim Dili
TIBBİ HİZMETLER VE TEKNİKLERİ BÖLÜMÜ	Ameliyathane Hizmetleri	Türkçe
TIBBİ HİZMETLER VE TEKNİKLERİ BÖLÜMÜ	Ameliyathane Hizmetleri (İkinci Öğretim)	Türkçe
TIBBİ HİZMETLER VE TEKNİKLERİ BÖLÜMÜ	Anestezi	Türkçe
TIBBİ HİZMETLER VE TEKNİKLERİ BÖLÜMÜ	Anestezi (İkinci Öğretim)	Türkçe
TIBBİ HİZMETLER VE TEKNİKLERİ BÖLÜMÜ	İlk ve Acil Yardım	Türkçe
TIBBİ HİZMETLER VE TEKNİKLERİ BÖLÜMÜ	İlk ve Acil Yardım (İkinci Öğretim)	Türkçe
TIBBİ HİZMETLER VE TEKNİKLERİ BÖLÜMÜ	Tıbbi Görüntüleme Teknikleri	Türkçe
TIBBİ HİZMETLER VE TEKNİKLERİ BÖLÜMÜ	Tıbbi Görüntüleme Teknikleri (İkinci Öğretim)	Türkçe
TIBBİ HİZMETLER VE TEKNİKLERİ BÖLÜMÜ	Radyoterapi	Türkçe
TIBBİ HİZMETLER VE TEKNİKLERİ BÖLÜMÜ	Tıbbi Laboratuvar Teknikleri	Türkçe
TIBBİ HİZMETLER VE TEKNİKLERİ BÖLÜMÜ	Diyaliz	Türkçe

TIBBİ HİZMETLER VE TEKNİKLERİ BÖLÜMÜ	Optisyenlik	Türkçe
DİŞÇİLİK HİZMETLERİ BÖLÜMÜ	Ağız ve Diş Sağlığı	Türkçe
DİŞÇİLİK HİZMETLERİ BÖLÜMÜ	Ağız ve Diş Sağlığı (İkinci Öğretim)	Türkçe
TERAPİ VE REHABİLİTASYON BÖLÜMÜ	Fizyoterapi	Türkçe
TERAPİ VE REHABİLİTASYON BÖLÜMÜ	Fizyoterapi (İkinci Öğretim)	Türkçe
ÇOCUK BAKIMI VE GENÇLİK HİZMETLERİ BÖLÜMÜ	Çocuk Gelişimi	Türkçe
ECZACILIK BÖLÜMÜ	Eczane Hizmetleri	Türkçe
Toplam	18	

Tablo 2: 2023-2024 Akademik Yılı Güz Dönemi Lisansüstü Programları

Ana Bilim Dalı	Programın Adı	Yüksek Lisans		Doktora (Adet)	Toplam (Adet)
		Tezli (Adet)	Tezsiz (Adet)		
	Toplam				

Tablo 3: 2022-2023 Akademik Yılı Güz Dönemi Çift Anadal/Yandal Programları

Çift Anadal (Çap) Programları			Yandal Programları		
Birim Adı	Ana Program	ÇAP Programı	Birim Adı	Ana Program	Yandal Programı
SHMYO	Ameliyathane Hizmetleri (İkinci Öğretim)	Anestezi (İkinci Öğretim)			
SHMYO	İlk ve Acil Yardım Programı	Tıbbi Görüntüleme Teknikleri Programı			
SHMYO	İlk ve Acil Yardım Programı	İlk ve Acil Yardım Programı			

SHMYO	Tıbbi Görüntüleme Teknikleri Programı	Fizyoterapi Programı			
SHMYO	Ameliyathane Hizmetleri Programı	Ağız ve Diş Sağlığı Programı			
SHMYO	İlk ve Acil Yardım (İkinci Öğretim)	İlk ve Acil Yardım (İkinci Öğretim)			
SHMYO	İlk ve Acil Yardım Programı	Tıbbi Laboratuvar Teknikleri Programı			
SHMYO	Anestezi Programı	Anestezi Programı			
SHMYO	Tıbbi Laboratuvar Teknikleri Programı	Diyaliz Programı			
SHMYO	Elektronörofizyoloji Programı	Elektronörofizyoloji Programı			
SHMYO	Ağız ve Diş Sağlığı Programı	Anestezi Programı			
SHMYO	Ameliyathane Hizmetleri Programı	Anestezi Programı			
SHMYO	Tıbbi Dokümantasyon ve Sekreterlik Programı	Tıbbi Görüntüleme Teknikleri Programı			
SHMYO	Anestezi Programı	İlk ve Acil Yardım (İkinci Öğretim)			
SHMYO	Ağız ve Diş Sağlığı Programı	Ağız ve Diş Sağlığı Programı			
SHMYO	İlk ve Acil Yardım Programı	Anestezi Programı			
SHMYO	Tıbbi Görüntüleme Teknikleri Programı (İkinci Öğretim)	Eczane Hizmetleri Programı			
SHMYO	Tıbbi Görüntüleme Teknikleri Programı	Tıbbi Görüntüleme Teknikleri Programı			
SHMYO	Diyaliz Programı	Tıbbi Görüntüleme Teknikleri Programı			
SHMYO	Fizyoterapi Programı (İkinci Öğretim)	Tıbbi Laboratuvar Teknikleri Programı			
SHMYO	Ağız ve Diş Sağlığı Programı	Tıbbi Laboratuvar Teknikleri Programı			
SHMYO	Tıbbi Dokümantasyon ve Sekreterlik Programı	Ağız ve Diş Sağlığı Programı (İkinci Öğretim)			

SHMYO	Anestezi (İkinci Öğretim)	Anestezi (İkinci Öğretim)			
SHMYO	Radyoterapi Programı	Tıbbi Görüntüleme Teknikleri Programı (İkinci Öğretim)			
SHMYO	Tıbbi Görüntüleme Teknikleri Programı	Radyoterapi Programı			
SHMYO	Eczane Hizmetleri Programı	Anestezi (İkinci Öğretim)			
SHMYO	Ameliyathane Hizmetleri Programı	Ameliyathane Hizmetleri Programı			
SHMYO	Tıbbi Görüntüleme Teknikleri Programı	Ağız ve Diş Sağlığı Programı			
SHMYO	Tıbbi Görüntüleme Teknikleri Programı	İlk ve Acil Yardım Programı			
SHMYO	Fizyoterapi Programı (İkinci Öğretim)	Tıbbi Görüntüleme Teknikleri Programı			
SHMYO	Ameliyathane Hizmetleri (İkinci Öğretim)	İlk ve Acil Yardım Programı			
SHMYO	Fizyoterapi Programı	Ameliyathane Hizmetleri Programı			
SHMYO	Ameliyathane Hizmetleri (İkinci Öğretim)	Ameliyathane Hizmetleri (İkinci Öğretim)			
SHMYO	Fizyoterapi Programı	Elektronörofizyoloji Programı			
SHMYO	Ameliyathane Hizmetleri Programı	Fizyoterapi Programı			
SHMYO	Radyoterapi Programı	Fizyoterapi Programı			
SHMYO	Radyoterapi Programı	Tıbbi Laboratuvar Teknikleri Programı			
SHMYO	Ameliyathane Hizmetleri Programı	İlk ve Acil Yardım Programı			
SHMYO	Çocuk Gelişimi Programı	Çocuk Gelişimi Programı			
SHMYO	Eczane Hizmetleri Programı	Eczane Hizmetleri Programı			
SHMYO	Radyoterapi Programı	Ağız ve Diş Sağlığı Programı			

SHMYO	Ameliyathane Hizmetleri (ikinci Öğretim)	Tıbbi Görüntüleme Teknikleri Programı (ikinci Öğretim)			
SHMYO	Tıbbi Laboratuvar Teknikleri Programı	Anestezi Programı			
SHMYO	Ağız ve Diş Sağlığı Programı	Anestezi (ikinci Öğretim)			
SHMYO	Anestezi Programı	Fizyoterapi Programı			
SHMYO	Radyoterapi Programı	Radyoterapi Programı			
SHMYO	Tıbbi Görüntüleme Teknikleri Programı	Aşçılık			
SHMYO	Radyoterapi Programı	Tıbbi Görüntüleme Teknikleri Programı			
SHMYO	Fizyoterapi Programı	İlk ve Acil Yardım Programı			
SHMYO	Radyoterapi Programı	Elektronörofizyoloji Programı			
SHMYO	Anestezi Programı	Tıbbi Laboratuvar Teknikleri Programı			
SHMYO	Ağız ve Diş Sağlığı Programı	Eczane Hizmetleri Programı			
SHMYO	Ağız ve Diş Sağlığı Programı	Diyaliz Programı			
SHMYO	Ameliyathane Hizmetleri Programı	İlk ve Acil Yardım (ikinci Öğretim)			
SHMYO	Tıbbi Laboratuvar Teknikleri Programı	Fizyoterapi Programı			
SHMYO	Diyaliz Programı	Tıbbi Laboratuvar Teknikleri Programı			
SHMYO	Anestezi (ikinci Öğretim)	Ameliyathane Hizmetleri Programı			
SHMYO	Fizyoterapi Programı	Optisyenlik			

2.3. Yürütülen Dersler

2022-2023 akademik yılı bahar dönemi ve 2023-2024 akademik yılı güz döneminde verilen dersler aşağıdaki formatta girilecektir.

2.3.1. 2022-2023 Akademik Yılı Bahar Dönemi Ders Sayıları

Tablo 4: 2022-2023 Akademik Yılı Bahar Dönemi Ders Sayıları		
Birim Adı	Açılan Ders Sayısı	Dersi Alan Toplam Öğrenci Sayısı
Sağlık Hizmetleri Meslek Yüksekokulu	186	9025
Toplam	186	9025

2.3.2 2023-2024 Akademik Yılı Güz Dönemi Ders Sayıları

Tablo 5: 2023-2024 Akademik Yılı Güz Dönemi Ders Sayıları		
Birim Adı	Açılan Ders Sayısı	Dersi Alan Toplam Öğrenci Sayısı
Sağlık Hizmetleri Meslek Yüksekokulu	203	11966
Toplam	203	11966

2.5 Akademik ve İdari Personel Sayıları

2.5.1 Akademik Personel Sayıları

2.5.1.1 Akademik Personelin Birimlere Göre Dağılımı

Tablo 6: Akademik Personelin Birimlere Göre Dağılımı			
Birim Adı	Unvan	Akademik Personel Adı Soyadı	Çalışma Statüsü (Tam Zamanlı/DSÜ)
Sağlık Hizmetleri Meslek Yüksekokulu	DOKTOR ÖĞRETİM ÜYESİ	Halil Çelik	Tam Zamanlı
Sağlık Hizmetleri Meslek Yüksekokulu	DOKTOR ÖĞRETİM ÜYESİ	Kadriye Merve Altıkat	Tam Zamanlı
Sağlık Hizmetleri Meslek Yüksekokulu	ÖĞRETİM GÖREVLİSİ	Ezgi Öztürk	Tam Zamanlı

Sağlık Hizmetleri Yüksekokulu	Meslek	DOKTOR ÖĞRETİM ÜYESİ	Eyüp Mehmet Kılınc	Tam Zamanlı
Sağlık Hizmetleri Yüksekokulu	Meslek	ÖĞRETİM GÖREVLİSİ	Abdullah Gergin	Tam Zamanlı
Sağlık Hizmetleri Yüksekokulu	Meslek	ÖĞRETİM GÖREVLİSİ	Kadriye Uzun	Tam Zamanlı
Sağlık Hizmetleri Yüksekokulu	Meslek	DOKTOR ÖĞRETİM ÜYESİ	Osman Esen	Tam Zamanlı
Sağlık Hizmetleri Yüksekokulu	Meslek	DOKTOR ÖĞRETİM ÜYESİ	Emel Pekel	Tam Zamanlı
Sağlık Hizmetleri Yüksekokulu	Meslek	ÖĞRETİM GÖREVLİSİ	Atiye Türker	Tam Zamanlı
Sağlık Hizmetleri Yüksekokulu	Meslek	ÖĞRETİM GÖREVLİSİ	Meltem Yılmaz Coşar	Tam Zamanlı
Sağlık Hizmetleri Yüksekokulu	Meslek	ÖĞRETİM GÖREVLİSİ	Duygu Arıcı Doğan	Tam Zamanlı
Sağlık Hizmetleri Yüksekokulu	Meslek	ÖĞRETİM GÖREVLİSİ	Saniye Selin Döğer	Tam Zamanlı
Sağlık Hizmetleri Yüksekokulu	Meslek	ÖĞRETİM GÖREVLİSİ	Sevil İmert	Tam Zamanlı
Sağlık Hizmetleri Yüksekokulu	Meslek	ÖĞRETİM GÖREVLİSİ	Dilek Çatalsakal	Tam Zamanlı
Sağlık Hizmetleri Yüksekokulu	Meslek	ÖĞRETİM GÖREVLİSİ	Neslişah Yaşar Kartal	Tam Zamanlı
Sağlık Hizmetleri Yüksekokulu	Meslek	ÖĞRETİM GÖREVLİSİ	Serpil Dinçler	Tam Zamanlı
Sağlık Hizmetleri Yüksekokulu	Meslek	ÖĞRETİM GÖREVLİSİ	Ömer Faruk Tutar	Tam Zamanlı
Sağlık Hizmetleri Yüksekokulu	Meslek	ÖĞRETİM GÖREVLİSİ	Şerife Yekbun Tütüncü	Tam Zamanlı
Sağlık Hizmetleri Yüksekokulu	Meslek	DOKTOR ÖĞRETİM ÜYESİ	Ahmet Taha Demirbaş	Tam Zamanlı
Sağlık Hizmetleri Yüksekokulu	Meslek	DOKTOR ÖĞRETİM ÜYESİ	Ali Kemal Ulaş	Tam Zamanlı
Sağlık Hizmetleri Yüksekokulu	Meslek	ÖĞRETİM GÖREVLİSİ	Elif Kabasakal	Tam Zamanlı
Sağlık Hizmetleri Yüksekokulu	Meslek	ÖĞRETİM GÖREVLİSİ	Elif Örseloğlu	Tam Zamanlı
Sağlık Hizmetleri Yüksekokulu	Meslek	ÖĞRETİM GÖREVLİSİ	Vedat Göken	Tam Zamanlı
Sağlık Hizmetleri Yüksekokulu	Meslek	DOKTOR ÖĞRETİM ÜYESİ	Gürkan Gümüşsuyu	Tam Zamanlı
Sağlık Hizmetleri Yüksekokulu	Meslek	DOKTOR ÖĞRETİM ÜYESİ	Musa Korkmaz	Tam Zamanlı
Sağlık Hizmetleri Yüksekokulu	Meslek	ÖĞRETİM GÖREVLİSİ	Ferhat Günerigök	Tam Zamanlı
Sağlık Hizmetleri Yüksekokulu	Meslek	ÖĞRETİM GÖREVLİSİ	Gözde Ekşi	Tam Zamanlı
Sağlık Hizmetleri Yüksekokulu	Meslek	ÖĞRETİM GÖREVLİSİ	Sevde Şanal	Tam Zamanlı

Sağlık Hizmetleri Yüksekokulu	Meslek	ÖĞRETİM GÖREVLİSİ	Bilgen Şimşek	Tam Zamanlı
Sağlık Hizmetleri Yüksekokulu	Meslek	ÖĞRETİM GÖREVLİSİ	Emre Demir	Tam Zamanlı
Sağlık Hizmetleri Yüksekokulu	Meslek	ÖĞRETİM GÖREVLİSİ	Hatice Gürel Özdemir	Tam Zamanlı
Sağlık Hizmetleri Yüksekokulu	Meslek	DOKTOR ÖĞRETİM ÜYESİ	Orkun Gürbüz	Tam Zamanlı
Sağlık Hizmetleri Yüksekokulu	Meslek	DOKTOR ÖĞRETİM ÜYESİ	Şeyma Parlatan	Tam Zamanlı
Sağlık Hizmetleri Yüksekokulu	Meslek	ÖĞRETİM GÖREVLİSİ	Gülcihan Cödel	Tam Zamanlı
Sağlık Hizmetleri Yüksekokulu	Meslek	DOKTOR ÖĞRETİM ÜYESİ	Büşra Şeker	Tam Zamanlı
Sağlık Hizmetleri Yüksekokulu	Meslek	DOKTOR ÖĞRETİM ÜYESİ	Tahsin Özatlı	Tam Zamanlı
Sağlık Hizmetleri Yüksekokulu	Meslek	ÖĞRETİM GÖREVLİSİ	Ayşe Banu Birlik	Tam Zamanlı
Sağlık Hizmetleri Yüksekokulu	Meslek	ÖĞRETİM GÖREVLİSİ	Özge Ulu	Tam Zamanlı
Sağlık Hizmetleri Yüksekokulu	Meslek	DOKTOR ÖĞRETİM ÜYESİ	Aslı Pınar Zorba Yıldız	Tam Zamanlı
Sağlık Hizmetleri Yüksekokulu	Meslek	DOKTOR ÖĞRETİM ÜYESİ	Fatma Kübra Tombultürk	Tam Zamanlı
Sağlık Hizmetleri Yüksekokulu	Meslek	ÖĞRETİM GÖREVLİSİ	Melek Aru	Tam Zamanlı
Sağlık Hizmetleri Yüksekokulu	Meslek	DOKTOR ÖĞRETİM ÜYESİ	Doğan ÜVEY	DSÜ
Sağlık Hizmetleri Yüksekokulu	Meslek	ÖĞRETİM GÖREVLİSİ	Merve KARABIYIK	DSÜ
Sağlık Hizmetleri Yüksekokulu	Meslek	DOKTOR ÖĞRETİM ÜYESİ	Murat KAHRAMAN	DSÜ
Sağlık Hizmetleri Yüksekokulu	Meslek	ÖĞRETİM GÖREVLİSİ	Reyhan ÖZTÜRK ERDEM	DSÜ
Sağlık Hizmetleri Yüksekokulu	Meslek	ÖĞRETİM GÖREVLİSİ	Şevval Gülşah TEKİNALP	DSÜ
Sağlık Hizmetleri Yüksekokulu	Meslek	DOÇENT	Yakup BALABAN	DSÜ
Sağlık Hizmetleri Yüksekokulu	Meslek	DOKTOR ÖĞRETİM ÜYESİ	Doğan ÜVEY	DSÜ
Toplam			48	

2.5.1.2 Akademik Personelin Unvanlarına Göre Dağılımı

Tablo 7: Tam Zamanlı Akademik Personel Sayısı Özet Tablosu						
Birim Adı	Prof. Dr.	Doç. Dr.	Dr. Öğr. Üyesi	Öğr. Gör.	Arş. Gör.	Toplam

Sağlık Hizmetleri Meslek Yüksekokulu	0	0	15	26	0	41
Toplam	0	0	15	26	0	41

2.5.1.3 Yabancı Uyruklu Akademik Personel Sayıları

2023 yılında tam zamanlı veya 1 aydan daha uzun süreli Üniversitemizde görev alan akademik personele ilişkin veriler aşağıdaki tabloya girilecektir.

Birim Adı	Unvan	Geldiği Ülke
Toplam		

2.5.1.4 Akademik Personelin Cinsiyet Dağılımı

2023 yılında tam zamanlı görev alan akademik personelin cinsiyet dağılımına ilişkin veriler aşağıdaki tabloya girilecektir.

Unvanı	Kadın Sayısı	Erkek Sayısı	Toplam Sayı	Kadın Oranı(%)
Prof. Dr.	0	0	0	0
Doç. Dr.	0	0	0	0
Dr. Öğr. Üyesi	5	10	15	% 33
Öğr. Gör.	19	5	26	% 73
Arş. Gör.	0	0	0	0
Toplam	24	15	41	% 58

2.5.2 İdari Personel Sayıları

2.5.1.1 İdari Personelin Birimlere Göre Dağılımı

2023 yılında birimlerde görev alan idari personel sayısı aşağıdaki tabloya girilecektir.

Birim Adı	Unvan	İdari Personel Sayısı
SHMYO	Yüksekokul Sekreteri	1

SHMYO	Yüksekokul İdari Asistanı	1
	Toplam	2

2.5.1.2 İdari Personelin Cinsiyet Dağılımı

2023 yılında birimlerde görev alan tam zamanlı idari personelin kadın-erkek dağılımı aşağıdaki tabloya girilecektir.

Tablo 11: 2023 Yılı İdari Personelin Cinsiyet Dağılımı			
Kadın Sayısı	Erkek Sayısı	Toplam Sayı	Kadın Oranı(%)
1	1	2	%50

2.6 Öğrenci Bilgileri

2.6.1. Öğrenci Sayıları

Ders kaydı olan öğrenci sayıları esas alınması gerekmektedir. Aşağıdaki tablo Fakülte ve Meslek Yüksekokulları tarafından doldurulacaktır.

Tablo 12: 2022-2023 Akademik Yılı Bahar Dönemi							
Programın Adı (Ön Lisans/Lisans Programı)	1. Sınıf	2. Sınıf	3. Sınıf	4. Sınıf	5. Sınıf	6. Sınıf	Genel Toplam
Ağız ve Diş Sağlığı Programı	76	75	0	0	0	0	151
Ağız ve Diş Sağlığı Programı (İkinci Öğretim)	18	9	0	0	0	0	27
Ameliyathane Hizmetleri (İkinci Öğretim)	21	17	0	0	0	0	38
Ameliyathane Hizmetleri Programı	73	66	0	0	0	0	139
Anestezi (İkinci Öğretim)	46	57	0	0	0	0	103
Anestezi Programı	86	89	0	0	0	0	175
Çocuk Gelişimi Programı	26	25	0	0	0	0	51
Diyaliz Programı	31	28	0	0	0	0	59
Eczane Hizmetleri Programı	62	49	0	0	0	0	111
Elektronörofizyoloji Programı		17	0	0	0	0	17
Fizyoterapi Programı	78	83	0	0	0	0	161
Fizyoterapi Programı (İkinci Öğretim)	43	54	0	0	0	0	97
İlk ve Acil Yardım (İkinci Öğretim)	41	52	0	0	0	0	93
İlk ve Acil Yardım Programı	75	82	0	0	0	0	157

Optisyenlik	30	24	0	0	0	0	54
Radyoterapi Programı	43	34	0	0	0	0	77
Tıbbi Dokümantasyon ve Sekreterlik Programı	0	7	0	0	0	0	7
Tıbbi Görüntüleme Teknikleri Programı	75	80	0	0	0	0	155
Tıbbi Görüntüleme Teknikleri Programı (İkinci Öğretim)	32	33	0	0	0	0	65
Tıbbi Laboratuvar Teknikleri Programı	81	82	0	0	0	0	163
Toplam	937	963	0	0	0	0	1900

Tablo 13: 2023-2024 Akademik Yılı Güz Dönemi							
Programın Adı (Ön Lisans/Lisans Programı)	1. Sınıf	2. Sınıf	3. Sınıf	4. Sınıf	5. Sınıf	6. Sınıf	Genel Toplam
Ağız ve Diş Sağlığı	71	67	0	0	0	0	138
Ağız ve Diş Sağlığı (İÖ)	21	25	0	0	0	0	46
Ameliyathane Hizmetleri	74	75	0	0	0	0	149
Ameliyathane Hizmetleri (İÖ)	19	16	0	0	0	0	35
Anestezi	75	81	0	0	0	0	156
Anestezi (İÖ)	43	44	0	0	0	0	87
Çocuk Gelişimi	24	27	0	0	0	0	51
Diyaliz	33	36	0	0	0	0	69
Eczane Hizmetleri	61	65	0	0	0	0	126
Elektronörofizyoloji		2	0	0	0	0	2
Fizyoterapi	81	82	0	0	0	0	163
Fizyoterapi (İÖ)	46	53	0	0	0	0	99
İlk ve Acil Yardım	67	74	0	0	0	0	141
İlk ve Acil Yardım (İÖ)	41	48	0	0	0	0	89
Optisyenlik	30	35	0	0	0	0	65
Radyoterapi	38	44	0	0	0	0	82
Tıbbi Dokümantasyon ve Sekreterlik	0	1	0	0	0	0	1
Tıbbi Görüntüleme Teknikleri	76	77	0	0	0	0	153
Tıbbi Görüntüleme Teknikleri (İÖ)	40	33	0	0	0	0	73
Tıbbi Laboratuvar Teknikleri	79	85	0	0	0	0	164
Toplam	919	970	0	0	0	0	1889

Ders kaydı olan öğrenci sayıları esas alınması gerekmektedir. Aşağıdaki tablo **Enstitüler** tarafından doldurulacaktır.

Tablo 14: 2023 Yılı Bahar/Güz Dönemi Lisansüstü Öğrenci Sayıları

Programın Adı	2022-2023 Akademik Yılı Bahar Dönemi			2023-2024 Akademik Yılı Güz Dönemi				
	Yüksek Lisans		Doktora	Toplam	Yüksek Lisans		Doktora	Toplam
	Tezli	Tezsiz			Tezli	Tezsiz		
Toplam								

Ders kaydı olan öğrenci sayıları esas alınması gerekmektedir. Aşağıdaki tablo **Yabancı Diller Bölümü** tarafından doldurulacaktır.

Tablo 15: 2023 Yılı Bahar/Güz Dönemi Hazırlık Öğrenci Sayıları		
Program Adı (Önlisans/ Lisans Programı Adı)	2022-2023 Akademik Yılı Bahar Dönemi	2023-2024 Akademik Yılı Güz Bahar Dönemi
Ağız ve Diş Sağlığı	1	1
Anestezi Programı	2	1
Ameliyathane Hizmetleri	0	0
Anestezi	2	2
Çocuk Gelişimi	0	1
Eczane Hizmetleri Programı	1	0
Fizyoterapi	0	2
İlk ve Acil Yardım Programı	1	0
Toplam	7	7
Lisansüstü Programları		
Toplam		

2.6.2. Cinsiyetlerine Göre Öğrenci Sayıları

2.6.1'de yer alan sayılar esas alınarak hazırlanmalıdır.

Tablo 16: Cinsiyete Göre Öğrenci Sayıları									
Programın Adı (Önlisans/ Lisans / Lisansüstü Programı Adı)	2022-2023 Akademik Yılı Bahar Dönemi			2023-2024 Akademik Yılı Güz Dönemi			Toplam		Genel Toplam
	Erkek	Kadın	Toplam	Erkek	Kadın	Toplam	Erkek	Kadın	

Ağız ve Diş Sağlığı	32	120	152	23	116	139	55	236	291
Ağız ve Diş Sağlığı (İkinci Öğretim)	12	15	27	17	29	46	29	44	73
Ameliyathane Hizmetleri (İkinci Öğretim)	12	26	38	19	131	150	31	157	188
Ameliyathane Hizmetleri	28	111	139	12	23	35	40	134	174
Anestezi (İkinci Öğretim)	27	76	103	26	132	158	53	208	261
Anestezi	32	145	177	21	66	87	53	211	264
Çocuk Gelişimi		51	51	2	50	52	2	101	103
Diyaliz	11	48	59	15	54	69	26	102	128
Eczane Hizmetleri	33	79	112	33	93	126	66	172	238
Elektronörofizyoloji	3	14	17	1	1	2	4	15	19
Fizyoterapi	38	123	161	40	125	165	78	248	326
Fizyoterapi (İkinci Öğretim)	41	56	97	35	64	99	76	120	196
İlk ve Acil Yardım (İkinci Öğretim)	31	62	93	28	113	141	59	175	234
İlk ve Acil Yardım	45	113	158	23	66	89	68	179	247
Optisyenlik	28	26	54	34	31	65	62	57	119
Radyoterapi	12	65	77	13	69	82	25	134	159
Tıbbi Dokümantasyon ve Sekreterlik	1	6	7		1	1	1	7	8
Tıbbi Görüntüleme Teknikleri	35	120	155	41	112	153	76	232	308
Tıbbi Görüntüleme Teknikleri (İkinci Öğretim)	24	41	65	31	42	73	55	83	138
Tıbbi Laboratuvar Teknikleri	22	141	163	27	137	164	49	278	327
Toplam									

2.6.3. Yabancı Uyruklu Öğrenci Sayıları

Tablo 17: 2023 Yılı Yabancı Uyruklu Öğrenci Sayıları					
Programın Adı (Önlisans/ Lisans / Lisansüstü Programı Adı)	2022-2023 Akademik Yılı Bahar Dönemi		2023-2024 Akademik Yılı Güz Dönemi		Genel Toplam
	Geldiği Ülke	Toplam	Geldiği Ülke	Toplam	
Ağız ve Diş Sağlığı Programı	URDUN	1	URDUN	1	1
Ameliyathane Hizmetleri			KENYA	1	1
Anestezi Programı	FİLİSTİN	1	FİLİSTİN	1	1
Anestezi Programı	İRAN	3	İRAN	4	4
Anestezi Programı	SURİYE	2	MORİTANYA	1	1
Anestezi Programı			SURİYE	1	1
Çocuk Gelişimi Programı	ÖZBEKİSTAN	1	SURİYE	1	1
Eczane Hizmetleri Programı	IRAK	1	IRAK	1	1
Eczane Hizmetleri Programı	LİBYA	1	İRAN	1	1
Eczane Hizmetleri Programı	SURİYE	1	LİBYA	1	1

Eczane Hizmetleri Programı			SURİYE	1	1
Fizyoterapi Programı			İRAN	2	2
Fizyoterapi Programı			İSRAİL	1	1
İlk ve Acil Yardım Programı	YEMEN	1			
Radyoterapi Programı	SURİYE	1			
Tıbbi Görüntüleme Teknikleri Programı	SURİYE	2			
Tıbbi Laboratuvar Teknikleri Programı	IRAK	2	İRAN	2	2
Toplam		17		19	19

2.6.4. Çift Anadal ve Yandal yapan Öğrenci Sayıları

Tablo 18: 2023 Yılı Çift Anadal ve Yandal Yapan Öğrenci Sayısı						
Programın Adı (Ön Lisans/Lisans Programı)	2022-2023 Eğitim Öğretim Yılı Bahar Dönemi			2023-2024 Eğitim Öğretim Yılı Güz Dönemi		
	Çift Anadal Programına Katılan Öğrenci Sayısı	Yandal Programına Katılan Öğrenci Sayısı	Toplam	Çift Anadal Programına Katılan Öğrenci Sayısı	Yandal Programına Katılan Öğrenci Sayısı	Toplam
Ağız ve Diş Sağlığı	5	0	5	6	0	6
Ameliyathane Hizmetleri	7	0	7	9	0	9
Anestezi	13	0	13	16	0	16
Çocuk Gelişimi	1	0	1	1	0	1
Eczane Hizmetleri	6	0	6	8	0	8
Fizyoterapi	8	0	8	8	0	8
İlk ve Acil Yardım	14	0	14	15	0	15
Optisyenlik	2	0	2	2	0	2
Radyoterapi	4	0	4	4	0	4
Tıbbi Görüntüleme Teknikleri	8	0	8	9	0	9
Tıbbi Laboratuvar Teknikleri	8	0	8	9	0	9

Genel Toplam	76	0	76	87		87
---------------------	----	---	----	----	--	----

2.6.5. Erasmus, İkili Değişim Programları ve Özel Öğrenci Olarak Gelen ve Giden Öğrenci Sayıları

Programın Adı (Ön Lisans/ Lisans / Lisansüstü Programı Adı)	2022-2023 Akademik Yılı Bahar Dönemi				2023-2024 Akademik Yılı Güz Dönemi			
	*Özel Öğrenci Sayısı	Erasmus Öğrenci Sayısı	*Değişim Öğrenci Sayısı	Toplam	*Özel Öğrenci Sayısı	Erasmus Öğrenci Sayısı	*Değişim Öğrenci Sayısı	Toplam
Toplam								

*Erasmus dışında gelen diğer öğrenci say

Programın Adı (Ön Lisans/ Lisans / Lisansüstü Programı Adı)	2022-2023 Akademik Yılı Bahar Dönemi				2023-2024 Akademik Yılı Güz Yarı Yılı			
	*Özel Öğrenci Sayısı	Erasmus Öğrenci Sayısı	*Değişim Öğrenci Sayısı	Toplam	*Özel Öğrenci Sayısı	Erasmus Öğrenci Sayısı	*Değişim Öğrenci Sayısı	Toplam
Toplam								

*Erasmus dışında giden diğer öğrenciler

2.6.6. Mezun Öğrenci Sayıları

2023 yılı içinde mezun olan öğrenciler baz alınacaktır.

Programın Adı (Ön Lisans/Lisans/Lisansüstü Programı)	Mezun Olan Öğrenci Sayısı		Yüksek Onur Derecesi Alan Öğrenci Sayısı		Onur Derecesi Alan Öğrenci Sayısı	
	Kadın	Erkek	Kadın	Erkek	Kadın	Erkek
Ağız ve Diş Sağlığı	52	12	2	1	11	1
Ağız ve Diş Sağlığı (iÖ)	2	1			1	
Ameliyathane Hizmetleri	48	8	4		13	
Ameliyathane Hizmetleri (iÖ)	13	4	2		6	
Anestezi	66	10	9		20	3
Anestezi (iÖ)	39	14	3	1	10	5
Çocuk Gelişimi	22	0	5		5	

Diyaliz	23	3			4	
Eczane Hizmetleri	28	12	1		7	2
Elektronörofizyoloji	13	2	2		2	
Fizyoterapi	65	12	7		18	2
Fizyoterapi (iÖ)	21	17			2	1
İlk ve Acil Yardım	55	24	3	3	27	13
İlk ve Acil Yardım (iÖ)	27	16	2		4	2
Optisyenlik	7	10		1	2	2
Radyoterapi	28	5	1		10	1
Tıbbi Dokümantasyon ve Sekreterlik	5	1	3		1	
Tıbbi Görüntüleme Teknikleri	58	15	5	1	18	3
Tıbbi Görüntüleme Teknikleri (iÖ)	22	8	4		3	
Tıbbi Laboratuvar Teknikleri	67	9	5	1	15	1
Toplam	661	183	58	8	179	36

2.6.7. Yandal Mezun Öğrenci Sayıları

Programın Adı (Ön Lisans/Lisans)	Yandal Mezun Olan Öğrenci Sayısı		Yandal Yüksek Onur Derecesi Alan Öğrenci Sayısı		Yandal Onur Derecesi Alan Öğrenci Sayısı	
	Kadın	Erkek	Kadın	Erkek	Kadın	Erkek
Toplam						

2.7 Kontenjan ve Kayıtlar

2.7.1. YKS Doluluk ve Başarı Sıralamaları

2023 YKS ek kontenjan kayıtları sonrası doluluk oranları baz alınmalıdır.

Programın Adı	Puan Türü	YKS Kontenjan	Yerleşen Öğrenci Sayısı	Kayıt Olan Öğrenci Sayısı	Tavan Puan	Tavan Sıralama	Taban Puan	Taban Sıralama	Doluluk Oranı (%)
Ağız ve Diş Sağlığı (%50 İndirimli)	TYT	68	68	59	293,0018		239,72354	1.948.628	%86,76

Ağız ve Diş Sağlığı (Burslu)	TYT	10	10	10	340,9559		330,17892	587.591	%100,00
Ağız ve Diş Sağlığı (İÖ) (%50 İndirimli)	TYT	21	21	16	266,3739		227,66496	2.233.720	%76,19
Ağız ve Diş Sağlığı (İÖ) (Burslu)	TYT	4	4	4	319,0515		318,26466	655.370	%100,00
Ameliyathane Hizmetleri (%50 İndirimli)	TYT	68	68	63	274,2701		222,69476	2.204.538	%92,65
Ameliyathane Hizmetleri (Burslu)	TYT	10	10	10	327,0942		320,61888	635.825	%100,00
Ameliyathane Hizmetleri (İÖ) (%50 İndirimli)	TYT	21	21	14	296,5329		219,18714	2.038.494	%66,67
Ameliyathane Hizmetleri (İÖ) (Burslu)	TYT	4	4	4	327,6948		311,71487	851.392	%100,00
Anestezi (%50 İndirimli)	TYT	68	68	63	326,039		272,9	1.235.843	%92,65
Anestezi (Burslu)	TYT	10	10	10	369,0052		356,37688	386.544	%100,00
Anestezi (İÖ) (%50 İndirimli)	TYT	42	42	36	292,1335		250,56609	1.464.614	%85,71
Anestezi (İÖ) (Burslu)	TYT	7	7	7	359,854		345,97132	446.423	%100,00
Çocuk Gelişimi (%50 İndirimli)	TYT	25	25	19	283,3082		216,45636	2.237.584	%76,00
Çocuk Gelişimi (Burslu)	TYT	4	4	3	418,1775		344,96353	677.503	%75,00
Diyaliz (%50 İndirimli)	TYT	30	30	28	270,2748		215,87919	2.655.327	%93,33
Diyaliz (Burslu)	TYT	4	4	4	374,0534		317,87582	685.152	%100,00
Eczane Hizmetleri (%50 İndirimli)	TYT	59	59	49	260,9709		213,44365	2.362.383	%83,05
Eczane Hizmetleri (Burslu)	TYT	10	10	10	377,9847		322,90809	631.896	%100,00
Fizyoterapi (%50 İndirimli)	TYT	68	68	68	315,9979		241,12217	1.609.906	%100,00
Fizyoterapi (Burslu)	TYT	10	10	10	388,9707		336,74689	497.242	%100,00
Fizyoterapi (İÖ) (%50 İndirimli)	TYT	42	42	38	274,7912		217,36349	2.274.455	%90,48
Fizyoterapi (İÖ) (Burslu)	TYT	7	7	6	335,6619		325,52786	662.327	%85,71
İlk ve Acil Yardım (%50 İndirimli)	TYT	68	68	55	310,5769		255,02542	1.309.826	%80,88
İlk ve Acil Yardım (Burslu)	TYT	10	10	10	357,3727		344,27559	452.051	%100,00
İlk ve Acil Yardım (İÖ) (%50 İndirimli)	TYT	42	42	33	303,8071		245,36946	1.487.621	%78,57

İlk ve Acil Yardım (İÖ) (Burslu)	TYT	7	7	7	350,8678		329,63288	485.843	%100,00
Optisyenlik (%50 İndirimli)	TYT	31	31	25	329,5266		212,32278	2.249.519	%80,65
Optisyenlik (Burslu)	TYT	4	4	4	397,9041		351,39046	476.579	%100,00
Radyoterapi (%50 İndirimli)	TYT	38	38	31	245,292		209,85145	2.361.872	%81,58
Radyoterapi (Burslu)	TYT	6	6	6	316,9793		308,58099	741.549	%100,00
Tıbbi Görüntüleme Teknikleri (%50 İndirimli)	TYT	68	68	65	310,2197		234,32709	1.899.776	%95,59
Tıbbi Görüntüleme Teknikleri (Burslu)	TYT	10	10	10	366,4344		331,50261	583.488	%100,00
Tıbbi Görüntüleme Teknikleri (İÖ) (%50 İndirimli)	TYT	34	34	31	263,1381		214,88373	2.284.445	%91,18
Tıbbi Görüntüleme Teknikleri (İÖ) (Burslu)	TYT	5	5	5	359,2448		316,69788	732.596	%100,00
Tıbbi Laboratuvar Teknikleri (%50 İndirimli)	TYT	67	67	65	295,7178		224,25061	2.302.602	%97,01
Tıbbi Laboratuvar Teknikleri (Burslu)	TYT	10	10	10	344,4318		329,35953	625.662	%100,00

2.7.1. Yatay Geçiş ile Gelen ve Giden Öğrenci Sayıları

2022-2023 Akademik Yılı Bahar Dönemi			2023-2024 Akademik Yılı Güz Dönemi		
Programın Adı (Ön Lisans / Lisans Programı)	Gelen Öğrenci Sayısı	Giden Öğrenci Sayısı	Programın Adı (Ön Lisans / Lisans Programı)	Gelen Öğrenci Sayısı	Giden Öğrenci Sayısı
Ağız ve Diş Sağlığı		13	Ağız ve Diş Sağlığı	1	4
Ağız ve Diş Sağlığı (İÖ)		1	Ağız ve Diş Sağlığı (İÖ)		
Ameliyathane Hizmetleri	1	1	Ameliyathane Hizmetleri	1	
Ameliyathane Hizmetleri (İÖ)	1	1	Ameliyathane Hizmetleri (İÖ)		2
Anestezi	4	10	Anestezi		
Anestezi (İÖ)		6	Anestezi (İÖ)		5
Diyaliz		1	Diyaliz		
Eczane Hizmetleri		4	Eczane Hizmetleri		
Fizyoterapi	1	2	Fizyoterapi	1	
Fizyoterapi (İÖ)	1	4	Fizyoterapi (İÖ)		1
İlk ve Acil Yardım		12	İlk ve Acil Yardım	1	2

İlk ve Acil Yardım (İÖ)	2	5	İlk ve Acil Yardım (İÖ)		3
Optisyenlik	1	2	Optisyenlik		
Radyoterapi		2	Radyoterapi		
Tıbbi Dokümantasyon ve Sekreterlik		2	Tıbbi Dokümantasyon ve Sekreterlik		
Tıbbi Görüntüleme Teknikleri		1	Tıbbi Görüntüleme Teknikleri		1
Tıbbi Görüntüleme Teknikleri (İÖ)		3	Tıbbi Görüntüleme Teknikleri (İÖ)		2
Tıbbi Laboratuvar Teknikleri	2		Tıbbi Laboratuvar Teknikleri	1	
Toplam	13	70		5	20

2.7.2. Dikey Geçiş ile Gelen ve Giden Öğrenci Sayıları

Tablo 25: 2023 Yılı Dikey Geçiş İle Gelen Öğrenci Sayıları

2022-2023 Akademik Yılı Bahar Dönemi		2023-2024 Akademik Yılı Güz Dönemi	
Programın Adı (Ön Lisans / Lisans Programı)	Gelen Öğrenci Sayısı	Programın Adı (Ön Lisans / Lisans Programı)	Gelen Öğrenci Sayısı
Toplam			

2.8 Anket Değerlendirmeleri

2023 Yılı üniversite genelinde ve birimler tarafından yapılan anket çalışmalarının değerlendirme sonuçları eklenecektir.

Sağlık Hizmetleri Meslek Yüksekokulu 2022-2023 Bahar Eğitim Öğretim Dönemi Anket Değerlendirmesi

2022-2023 Bahar Eğitim Öğretim Dönemi öğrenci memnuniyet anketleri derse ilişkin değerlendirme, öğretim elemanına ilişkin değerlendirme ve uzaktan eğitime ilişkin değerlendirme olarak sınıflandırılmış olup, ayrıca üniversitedeki tüm akademik birimler arasında karşılaştırmalar da yapılmıştır.

Derse ilişkin değerlendirme tablosunda değerlendirmelere bakıldığında Sağlık Hizmetleri Meslek Yüksekokulumuz %80'lerin üzerindeki memnuniyet oranına ile üniversite genel memnuniyet ortalamasının üzerinde kalmaktadır. Aynı tabloda görüleceği üzere gerek öğrenci sayısı bakımından ve gerekse ders ile ders sayısı bakımından üniversitenin en büyük birimlerinin başında gelip, ankete katılım oranı %90'lar ile

oldukça yüksek bir seviyeye ulaşmış, katılımın bu kadar yüksek olduğu bir ankette memnuniyet oranının da yüksek çıkması oldukça önemlidir.

Yapılan bir diğer anketimiz de öğretim elemanına ilişkin değerlendirmelerdir, öğretim elemanına ilişkin değerlendirme tablosunda yine üniversitedeki diğer birimler ile kıyaslama yapıldığında, SHMYO memnuniyet ortalaması üniversite ortalamasının üzerinde olup, katılım sayısı ve oranına bakıldığında öğrenci dönüşlerinin memnuniyet verici olduğunu söyleyebiliriz.

Birimler arası karşılaştırma yapılan son anket sonuçlarımız uzaktan eğitime ilişkin değerlendirmelerdir. Burada yukarıda verilen anketlere göre yukarıda verilen her iki parametre ile kıyaslandığında sıralamamız nispeten düşmüş ve genel memnuniyet ortalamamız üniversite ortalaması düzeyinde çıkmıştır. Hem Güz hem de bahar dönemi, hem de geçtiğimiz yıllarda yaptığımız anketlerden yola çıkarak ön lisans öğrencilerin uzaktan eğitiminden yüz yüze eğitim kadar memnun olmadığını görmüş bulunuyoruz.

Öğrenci memnuniyet anketleri ile ilgili olarak değerlendirmemizin ikinci kısmı birimiz içinde ders ve öğretim elemanı bakımından üniversite ortalamalarına bağlı olarak yapılan değerlendirmelere ilişkindir.

İlgili birim tarafından bizimle paylaşılan özet listede, genel ortalama memnuniyet puanına göre öğretim elemanları için üniversite ortalamasının üzerinde olanlar, ortalamaya yakın altında olanlar ve ortalamanın oldukça altında kalanlar olarak bakıldığında, SHMYO için bahar döneminde ders veren 45 tam zamanlı ve yarı zamanlı öğretim elemanından 44'ünün üniversite ortalamasının üstünde olduğunu ve sadece bir öğretim elemanımızın ortalamaya yakın altında olduğu görülmektedir.

Son olarak anketlerde öğrencilerimizin açık uçlu sorulara verdiği yanıtlar değerlendirilmiş, burada genel olarak bir memnuniyetsizlik dile getirilmemiş ve herhangi bir genel sıkıntı bildirilmemiş olup, genelde öğrencilerimiz hocalarımızdan olan memnuniyetlerini dile getirmişlerdir.

Sağlık Hizmetleri Meslek Yüksekokulu 2023-2024 Güz Dönemi sonu öğrenci memnuniyet anketi yapılmış ancak veriler henüz birimize iletilmediği için değerlendirme yapılmamıştır.

3. Araştırma ve Geliştirme Faaliyetleri

3.1 Yayınlar İndeks Türüne Göre (01 Ocak-31 Aralık 2023)

Tablo 26: 2023 Yılı Yayınlar İndeks Türüne Göre

İletilmiş olan Excell tablosunun doldurulması gerekmektedir.

3.2 Diğer Yayın Türüne Göre (01 Ocak-31 Aralık 2023)

3.2.1. Tablo 27: 2023 Kitap/Kitap Bölümü Yazarlığı/Kitap Editörlüğü

3.2.2. Tablo 28: 2023 Makale Yayınları

3.2.3. Tablo 29: 2023 Derleme Makale Yayınları

3.2.4. Tablo 30: 2023 Bildiri Yayınları

3.2.5. Tablo 31: 2023 Sanatsal Faaliyet Yayınları

İletilmiş olan Excell tablosunun doldurulması gerekmektedir.

3.2 Araştırma Projeleri

Daha önceki yıllarda başlamış ve devam eden projeler ve 2023 yılında kabul edilen ve devam eden projelere ait bilgiler aşağıdaki tablolara girilecektir.

Tablo 32: 2023 Yılı Araştırma Projeleri

İletilmiş olan Excell tablosunun doldurulması gerekmektedir.

3.3 Patent ve Faydalı Modeller

2023 yılında kabul edilen patent faydalı modeller aşağıdaki tablolara girilecektir.

Tablo 33: Patent ve Faydalı Modeller								
Fakülte	Birim	Başvuru Sahipleri	Buluş Sahipleri	Buluşun Adı	Başvuru No	Başvuru Tarihi	Başvuru Şekli	Tescil Tarihi
1.SHMYO 2.Tıp Fakültesi	1.Kadriye Merve ALTIKAT 2.Hakan DARICI	1.Kadriye Merve ALTIKAT 2.Hakan DARICI	1.Kadriye Merve ALTIKAT 2.Hakan DARICI	Boneink 6K Plus	2023/18960		Değerlendirme Aşamasında	

3.4 Üniversite-Sanayi ve Diğer Kurum ve Kuruluşlar ile Yapılan İş birlikleri

Birim tarafından yürütülen Üniversite-Sanayi iş birlikleri hakkında bilgi girilecektir.

3.5 Ödüller

Fakülte/MYO/Enstitü'de görevli akademik ve idari personel tarafından kurum içinden ya da kurum dışından alınan ödüller aşağıdaki formatta girilecektir.

Tablo 34: 2023 Yılı Ödülleri			
Birim Adı	Akademik/İdari Personel Adı Soyadı	Alınan Ödül Adı	Ödülü Veren Kuruluş

4. Topluma Katkı Faaliyetleri

2023 yılında yürütülen Topluma Katkı Faaliyetleri hakkında bilgi verilecektir.

Topluma Katkı,

Yükseköğretim kurumlarının, sahip oldukları bilgi potansiyelini, çeşitli mekanizmalar aracılığıyla topluma transfer etmeleri, toplum için yarar sağlamalarıdır.

Tablo 35: 2023 Yılı Topluma Katkı Faaliyetleri

Topluma Katkı Yapan Birim	Topluma Katkı Faaliyetinin Adı	Faaliyet hakkında Kısa Bilgi	Varsa Bağlantı Adresi	Faaliyet Tarihi
SHMYO	Vücudumun Enerjisi	Etkinliğe ilk ve ortaokul düzeyinde 13 öğrenci katılmıştır. Etkinlik için hazırlanan materyalde görsel açıdan öğrenmeyi kolaylaştırıcı resimlerden faydalanılmıştır. Katılımcı çocuklara eğitim içeriği ile uyumlu ön test ve son test uygulanmıştır.		30.01.2023
SHMYO	Ağız ve Diş Sağlığı müze gezisi	ADS 1. Sınıf öğrencileri ile toplum ağız ve diş sağlığı haftası kapsamında DİŞŞİAD Ağız ve Diş Sağlığı müzesine gezi düzenlenmiştir.	https://www.instagram.com/p/Cz_5WOWNOz-/?igsh=ODJjNmE5cmQ5Zm41	23.11.2023
SHMYO	Ağız ve diş sağlığı eğitimi	Toplum ağız ve diş sağlığı haftası kapsamında Key Koleji İlköğretim 1,2,3 ve 4. Sınıf öğrencileri diş fırçalama ve ağız diş sağlığı bakımı eğitimi verilmiştir. Etkinliğe ADS programı 2. Sınıf öğrencileri katılmıştır.		24.11.2023
SHMYO	“Çağımızın Sorunu Mikroplastikler: Çevreye Dağılımı ve İnsan Sağlığı Üzerine Etkileri”	Tübitak Bilim Söyleşileri kapsamında ilk ve orta öğretim öğrencilerinde farkındalık yaratmak için yapılan bir faaliyettir. Bu amaçla, ilgili faaliyet Hadımköy Ortaokulu’nda yaklaşık 100 öğrenci ve okulun öğretmenlerinin katılımıyla gerçekleştirilmiştir.		28.11.2023

5. Etkinlikler

Biriminiz tarafından 2023 yılında düzenlenen etkinlikler için aşağıdaki tablo doldurulacaktır:

Tablo 36: 2023 Yılı Etkinlik Listesi					
Etkinlik Tarihi (leri)	Etkinlik Türü*	Etkinlik Adı	Etkinliği Yapan Birimin Adı	Ulusal-Uluslararası	Katılan Kişi Sayısı

*Etkinlik Türü: Sempozyum, Kongre, Konferans, Panel, Seminer, Söyleşi, Konser, Sergi, Teknik Gezi, Eğitim Semineri, Çalıştay, Diğer

6. Diğer Faaliyetler

Yukarıda belirtilen başlıklara girmeyen ancak birimler tarafından yürütülen faaliyetler hakkında bilgi verilecektir.

7. Güçlü ve Gelişime Açık Alanlar

2023 Yılı güçlü ve gelişime açık yönlerinin belirlenerek bilgi verilecektir.

Güçlü Alanlar

- Yerleşkenin ulaşım imkanları bakımından merkezi denilebilecek bir yerde olması ile hem öğrenciler hem de akademik ve idari kadro açısından tercih edilebilirliğini arttırmaktadır.
- Güçlü bir hastane iş birliğinin olması ve İstanbul genelinde 8 hastaneye İş Yerinde Mesleki Uygulamalar dersleri kapsamında öğrencilerimizi ders dönemlerinde sahaya gönderiyor olmamız, ayrıca zorunlu yaz stajlarında üniversitemizin altyapısı sağlam iki hastanesini kullanabilmemiz önemli güçlü yanlarımızdandır.
- Fiziksel koşulların elverişli olması, özellikle laboratuvar imkanlarının uygun olması Sağlık Bilimleri Fakültesi gibi önemli bir fakülte ile aynı kampüste olması önemli avantajlar sağladığından güçlü yanlar arasında sayılmaktadır.
- Alanındaki uzman akademik kadro ile eğitim altyapısının güçlü olması, ayrıca müfredattın güncel tutulması ile verilen eğitim kalitesinin sürekli artması.
- Sağlıkla ilgili tüm SHMYO programların birbirine yakın olmasından dolayı bunun ÇAP düşünen öğrenciler açısından büyük bir avantaj sağlanması ve bu şekilde birçok mezun vermemiz alandaki güçlü olduğumuz yanlarımızdandır.

Gelişime Açık Alanlar

1. Kontenjan sayılarının bazı programlarda yüksek olması mevcut laboratuvar ve sınıf kapasitelerinin arttırılmasını gerekli kılmaktadır, bu kapsamda bu sene bazı laboratuvar altyapıları geliştirilmiş diğerlerinin de geliştirilmesi çalışmalarına devam edilmektedir.

2. İkinci öğretim programlarındaki öğrencilerin genelde çalışıyor olması derse devamlarında sıkıntı çıkmasına ya da derse yorgun gelmelerinden dolayı verim düşmesine sebep olmaktadır, ikinci öğretimler tekrar gözden geçirilebilir. Bu sadece kurum bazlı zayıf yan olmayıp, Türkiye'deki tüm üniversiteler için geçerlidir. Ancak, dezavantajları bulunmakla birlikte çalışan öğrenciler için örgün eğitim imkanı sağladığından önemli de bir kazanım olarak karşımıza çıkmaktadır.

3. Sahada öğreniyorum programı kapsamında İstanbul genelinde 8 hastaneye öğrenci gönderiyor olmamız ve sıklıkla bu hastanelerin yönetim ve işleyiş farklılıklarından dolayı, aynı programdaki farklı öğrenciler için farklı uygulamalar yapma eğiliminin olması eğitimin standardize olması bakımından güçlükler doğurmaktadır, hastanelerle daha sıkı koordinasyon ile olası hatalar en aza indirilmektedir ve her geçen gün daha da bu koordinasyon güçlenmektedir. Bununla ilgili 2023 yılında koordinasyonu arttırmaya yönelik çalışmalar başlamış olup, 2024 yılında bunun güçlendirilmesi hedeflenmektedir.

4. Akademik kadroda 2023 yılında sirkülasyon diğer yıllara göre fazla olmuş olup, programlarımızda kadroda ayrılan ve yeni gelenlerin sıklığının artması kaliteli sürdürülebilir bir eğitim öğretim ve Ar-Ge için tehdit oluşturabilir. Akademik kadro yönünden eksik olan programlarımızdaki akademik kadroların süratle tamamlanması gerekmektedir. Bu kapsamda sık sık ilgili kadrolar için ilan çıkmakta ve bu eksiklerin giderilmesi için çalışılmaktadır.

5. Eğitim ücretleri belirlenirken çevredeki benzer üniversiteler karşılaştırılıp belli bir ortalamaya göre bu ücretler hesaplanmalıdır, bu başarı sıralaması yüksek öğrenciler açısından tercih edilme olasılığımıza direkt etki edecektir.

8.2024 Aksiyon Planı

2023 Yılında belirlenmiş olan gelişime açık yönlere ait iyileştirme planları hakkında bilgi verilecektir.

1. Hastane imkanlarının arttırılması ile bu alanda en iyi Sağlık Hizmetleri Meslek Yüksek Okulu olma yolunda ilerlenebilecektir.

2. Tıp Fakültesi, Sağlık Bilimleri Fakültesi, Diş Hekimliği Fakültesi ve Eczacılık Fakülteleri gibi üniversitenin sağlık alanında birimlerinin olması karşılıklı iş birliklerinin kurulmasına ve eğitim yapısının güçlendirilmesi için uygun zemin yaratmaktadır. Bu fakültelerde görev yapan akademik kadronun Yüksek Okulumuzda ders veriyor olması akademik kadro bakımından öğrencilerimize çeşitlilik ve zenginlik sunmuş olacaktır. Ayrıca öğretim elemanları arasındaki karşılıklı iş birlikleri sayesinde multidisipliner araştırma projelerine uygun zemin oluşacaktır.

3. Hastanelerle iş birliklerini öğrencilerimizin mezun olduktan sonra istihdamları yönünden de geliştirip bu şekilde öncü ve örnek bir kurum olma fırsatı değerlendirilmiş olacaktır.

4. Akademik kadro sürdürülebilirliğini sağlamak için bu durumla ilgili Rektörlük ile toplantılar yapıp en ideal çalışma koşullarının sağlanması için gerekli çalışmalar yapılıyor olup, bu toplantılar neticesinde dinamik bir süreçle durumun iyileştirilmesi hedeflenmektedir